

Após instalados, os contêineres serão coletados pelas equipes de coleta domiciliar e seletiva, conforme programação.

O mapa com a localização dos contêineres de acordo com o ANEXO XI - D "Pontos para implantação, manutenção, higienização e operação de contêineres plásticos de 1.000 litros" do Edital nº 013/2018, encontra-se no ANEXO VII.

Quaisquer alterações na programação do serviço serão apresentadas à Prefeitura Municipal para aprovação.

Além disso, visando a qualidade dos serviços, a CORPUS estará constantemente em atualização quanto a novas tecnologias disponíveis à otimização dos serviços prestados, e poderá alterar os equipamentos e/ou tecnologias empregadas nos serviços mediante aprovação da contratante.

#### **DIMENSIONAMENTO EQUIPE E EQUIPAMENTOS**

Para atendimento do contrato, serão instalados inicialmente 150 (cento e cinquenta) unidades de contêineres de superfície de 1000 litros.

### **7. Varrição manual**

#### **DESCRIÇÃO DO SERVIÇO**

O serviço de varrição manual compreende a operação manual de varrição com a remoção dos resíduos existentes nas sarjetas das vias, logradouros públicos e nos canteiros centrais pavimentados e limpeza dos cestos de lixo existentes.

Os resíduos provenientes destes serviços serão acondicionados em sacos plásticos na cor preta, identificados com o nome ou logomarca da CORPUS, no qual será feito seu acondicionamento de modo que impossibilite o vazamento dos resíduos na via, e serão dispostos nos passeios ou locais apropriados, para sua posterior coleta e transporte até sua destinação final adequada.

O sistema de trabalho será aquele em que um varredor vai à frente varrendo e amontoando os resíduos ao longo das sarjetas, enquanto o segundo vem logo em seguida recolhendo e acondicionando os resíduos no lutocar (figura 5).

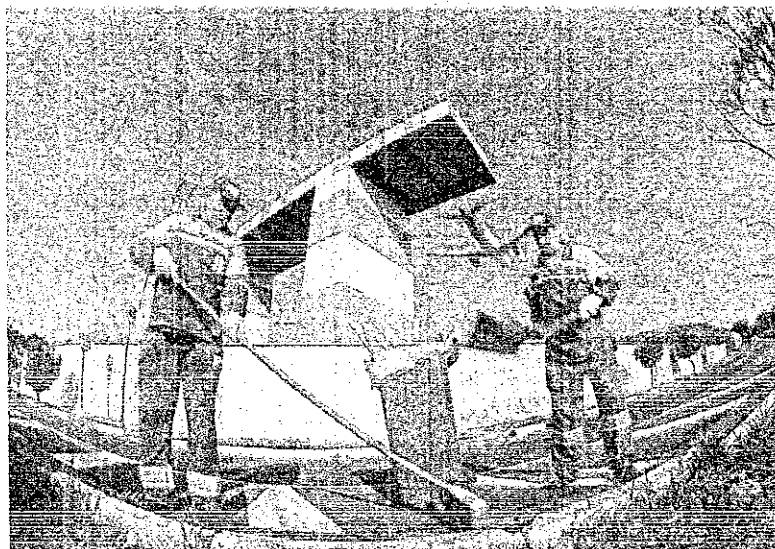


Figura 5 – Serviço de Varrição Manual (FONTE: acervo CORPUS)

Cada equipe de trabalho será responsável pela perfeita execução dos serviços a ela designados, procedendo a varrição manual de todas as vias, trechos de vias e logradouros públicos integrantes do seu setor de varrição sequencialmente e de acordo com o estabelecido no Plano de Trabalho até que se termine o setor, tomando-se os devidos cuidados para não causar riscos ou incômodos aos transeuntes.

Os serviços serão executados com maior frequência nas regiões centrais e menor frequência nas regiões periféricas. Trechos de vias e logradouros não pavimentados não deverão ser integrados no plano de trabalho, uma vez que "ruas de terra" impossibilitam a execução deste tipo de serviço.

Os serviços serão executados de segunda-feira a sábado, de acordo com a frequência programada às respectivas vias selecionadas.

#### **PLANEJAMENTO E PROGRAMAÇÃO DO SERVIÇO**

A programação de execução dos setores da varrição manual se dará de acordo com a relação de setores e os mapas apresentados nos ANEXOS VIII e IX.

Foram estimados aproximadamente 2.300 km de sarjeta varridos no mês.

Quaisquer alterações na programação do serviço serão apresentadas à Prefeitura Municipal para aprovação.

#### **DIMENSIONAMENTO EQUIPE E EQUIPAMENTOS**

Durante a execução dos serviços, as equipes se apresentarão obrigatoriamente de uniforme completo e outros equipamentos de segurança quando a situação os exigir, conforme normas no Ministério do Trabalho, além de disporem de ferramentas e utensílios necessários à plena execução dos serviços.

Cada equipe para execução dos setores será composta por 02 (dois) garis que terão à disposição 01 (um) carrinho para varrição lutocar, 01 (um) vassourão, 01 (uma) vassourinha e 01 (uma) pá. Totalizando 42 (quarenta e dois) garis para realização desse serviço.

Sempre que necessário, a formação das equipes de trabalho poderá sofrer alterações devido às particularidades e peculiaridades dos locais contemplados pelos serviços.

Além disso, visando a qualidade dos serviços, a CORPUS estará constantemente em atualização quanto a novas tecnologias disponíveis à otimização dos serviços prestados, e poderá alterar os equipamentos e/ou tecnologias empregadas nos serviços mediante aprovação da contratante.

## 8. Varrição mecanizada

### DESCRIÇÃO DO SERVIÇO

Os serviços de varrição mecanizada que serão executados pela CORPUS estão planejados de acordo com o "Anexo XI - G" do Edital nº 013/2018 em que preferencialmente estão considerados em vias de corredores de trânsito, avenidas, vias expressas, marginais, túneis, pontes, viadutos ou em qualquer outro local que comportar o uso da varredeira, não compreendendo sua utilização em trechos de vias e logradouros não pavimentados, uma vez que "ruas de terra" impossibilitam a execução deste tipo de serviço.

Os resíduos resultantes deste serviço deverão ser transportados pelo próprio equipamento ou por outro sistema operacional indicado pela Corpus até uma unidade de transferência indicada pela prefeitura ou diretamente no aterro sanitário, localizado no Distrito de São Joaquim.



Figura 6 - Varredeira Mecanizada (FONTE: acervo CORPUS)

### PLANEJAMENTO E PROGRAMAÇÃO DO SERVIÇO

A programação de execução dos setores da varrição mecanizada se dará de acordo com o mapa apresentado no ANEXO X.

Quaisquer alterações na programação do serviço serão apresentadas à Prefeitura Municipal para aprovação.

#### **DIMENSIONAMENTO EQUIPE E EQUIPAMENTOS**

Durante a execução dos serviços, as equipes se apresentarão obrigatoriamente de uniforme completo e outros equipamentos de segurança quando a situação os exigir, conforme normas no Ministério do Trabalho, além de disporem de ferramentas e utensílios necessários à plena execução dos serviços.

A equipe que realizará este serviço será composta por 01 (um) motorista e 01 (um) auxiliar de serviços gerais, acompanhadas de 01 (um) caminhão toco implementado com varredeira mecânica auto propelida. A equipe também terá à disposição 01 (um) vassourão e 01 (uma) pá.

Sempre que necessário, a formação das equipes de trabalho poderá sofrer alterações devido às particularidades e peculiaridades dos locais contemplados pelos serviços.

Além disso, visando a qualidade dos serviços, a CORPUS estará constantemente em atualização quanto a novas tecnologias disponíveis à otimização dos serviços prestados, e poderá alterar os equipamentos e/ou tecnologias empregadas nos serviços mediante aprovação da contratante.

### **9. Equipes de Operações Especiais – Mutirões**

#### **DESCRIÇÃO DO SERVIÇO**

A equipe de operações especiais deverá estar apta a atender a qualquer uma das situações previstas na gestão da manutenção da limpeza urbana, como atividades de capina, roçada e raspagem em vias públicas. Além disso, a operação inclui o recolhimento dos resíduos existentes, tipo areia, lama, entulhos e vegetação ao longo de vias em cada uma das margens e nas superfícies dos passeios. Quando ocorrem, as chuvas carregam detritos para as sarjetas, acumulando terra, onde em geral crescem matos e as ervas daninhas. Torna-se necessário então os serviços de capina do mato e a raspagem de terra das sarjetas a fim de restabelecer as condições de drenagem e evitar o mau aspecto das vias públicas.

A Prefeitura Municipal poderá autorizar, mediante comunicação por escrito e assinada pela fiscalização, a execução do serviço de limpeza em terrenos próprios municipais ou de responsabilidade do Município, remoção de resíduos em terrenos particulares que acumulam água e passíveis de focos de dengue ou outros vetores, limpeza e remoção de resíduos em praças e parques, limpeza em cemitérios públicos, mutirões de limpeza em locais de sinistro (incêndios, deslizamentos, alagamentos, desabamentos, temporais, acidentes veiculares, entre outros).

**PLANEJAMENTO E PROGRAMAÇÃO DO SERVIÇO**

A programação para esse tipo de serviço se dará de acordo com a demanda da Prefeitura Municipal de Cachoeiro do Itapemirim.

A Corpus, de acordo com uma programação prévia a ser fornecida pela fiscalização, deverá estar apta a atender a qualquer uma das situações previstas na gestão da manutenção da limpeza urbana, quando deverá proceder a limpeza dos locais determinados pela Secretaria de Serviços Urbanos.

A princípio, não existem mapas e rotas pré-estabelecidas, visto que a demanda irá variar de acordo com a determinação da Prefeitura Municipal de Cachoeiro do Itapemirim.

**DIMENSIONAMENTO EQUIPE E EQUIPAMENTOS**

As equipes que realizarão este serviço serão compostas por 01 (um) líder de equipe, 04 (quatro) operadores de roçadeira e 18 (dezoito) ajudantes de serviços gerais tendo à disposição 04 (quatro) roçadeiras, além de ferramentas como: pás, vassouras, enxadas, sacos plásticos, picareta rastelo, foice e demais necessárias à boa execução dos trabalhos.

Sempre que necessário, a formação das equipes de trabalho poderá sofrer alterações devido às particularidades e peculiaridades dos locais contemplados pelos serviços.

Além disso, visando a qualidade dos serviços, a CORPUS estará constantemente em atualização quanto a novas tecnologias disponíveis à otimização dos serviços prestados, e poderá alterar os equipamentos e/ou tecnologias empregadas nos serviços mediante aprovação da contratante.

**10. Equipes para realização de serviços gerais de limpeza pública****DESCRIÇÃO DO SERVIÇO**

Esse tipo de serviço visa à flexibilidade de atividades que abrange, atendendo todas as demandas de serviços diversos, através de pessoal devidamente capacitado para o desempenho nessas funções.

Os serviços complementares correspondem a uma série de ações relacionadas aos serviços de limpeza urbana e ao manejo de resíduos sólidos, tais como: raspagem, capina, roçada, limpeza de valas a céu aberto, córregos, boca de lobo, limpeza de eventos públicos e limpeza dos locais onde se realizam feiras livres.

Por serem complementares, as atividades consideradas rotineiras são suscetíveis à flexibilização, fazendo com que os atendimentos ocorram na medida de suas necessidades.

**PLANEJAMENTO E PROGRAMAÇÃO DO SERVIÇO**

A programação para esse tipo de serviço se dará de acordo com a demanda da Prefeitura Municipal de Cachoeiro do Itapemirim.

A Contratada, de acordo com uma programação prévia a ser fornecida pela fiscalização, deverá estar apta a atender a qualquer uma das situações previstas na gestão da manutenção da limpeza urbana, quando deverá proceder a limpeza dos locais determinados pela Secretaria de Serviços Urbanos.

A princípio, não existem mapas e rotas pré-estabelecidas, visto que a demanda irá variar de acordo com a determinação da Prefeitura Municipal de Cachoeiro do Itapemirim.

#### **DIMENSIONAMENTO EQUIPE E EQUIPAMENTOS**

As equipes que realizarão este serviço serão compostas por 2 (dois) líderes de equipe, 04 (quatro) operadores de roçadeira e 10 (dez) ajudantes de serviços gerais tendo à disposição, 02 (dois) caminhões 1/2 carroceria aberta com cabine suplementar para transporte de passageiros, 04 (quatro) roçadeiras, além de ferramentas à disposição como: pás, vassouras, enxadas, sacos plásticos, picareta rastelo, foice e demais necessárias à boa execução dos trabalhos.

Sempre que necessário, a formação das equipes de trabalho poderá sofrer alterações devido às particularidades e peculiaridades dos locais contemplados pelos serviços.

Além disso, visando a qualidade dos serviços, a CORPUS estará constantemente em atualização quanto a novas tecnologias disponíveis à otimização dos serviços prestados, e poderá alterar os equipamentos e/ou tecnologias empregadas nos serviços mediante aprovação da contratante.

### **11. Equipe para realização de serviços de limpeza de bueiros, boca de lobo e córregos**

#### **DESCRIÇÃO DO SERVIÇO**

Este Plano de Trabalho de serviços de "Limpeza de bueiros, boca de lobo e córregos" compreendem as atividades necessárias a limpeza, desobstrução e posterior transporte dos resíduos resultantes de bueiros, bocas de lobo, bocas de leão e córregos.

Dessa forma, os bueiros e bocas de lobo existentes serão submetidos aos serviços de limpeza periódica para a remoção de todo e qualquer material seja ele pastoso ou sólido proveniente do descarte indevido em vias públicas ou arraste natural que seguem até a boca de lobo, tais como: resíduos sólidos, vegetação, terra, lama e areia acumulados.

Quando chegar ao local programado a equipe fará uma inspeção visual para certificar-se de que a tampa não esteja danificada. Na hipótese de encontrar a tampa de boca de lobo danificada, antes de removê-la faremos a notificação à fiscalização para que constate seu estado de deterioração e a necessidade de substituição.

Para retirar de maiores volumes de resíduos, a equipe de serviços gerais de limpeza de boca de lobo e córregos, contará com o apoio de retroescavadeira, pá carregadeira e caminhões basculantes.

A retirada dos resíduos acumulados será realizada de forma manual, utilizando-se pás, enxadas, picaretas, vassouras, alavancas, carrinho de mão, chave de ralo, e outros equipamentos e ferramentas necessárias.

Os serviços da Equipe deverão se restringir à seguinte natureza:

- Limpeza de bueiros a retirada de todos os resíduos que possam impedir o escoamento, da vazão pluvial;
- As grelhas das bocas de lobo deverão estar desobstruídas de todos os resíduos que venham a dificultar a vazão pluvial;
- Erradicação da vegetação, nas bordas das bocas de bueiros, com o objetivo de conter sua expansão ou crescimento de forma que venha a facilitar o escoamento das águas, e melhorar o aspecto visual;
- Limpeza e remoção de detritos e outros materiais de sistemas de galerias tubulares de águas pluviais;
- Limpeza e remoção de detritos e outros materiais de sistemas de galerias moldadas de águas pluviais;
- Limpeza e remoção de detritos e outros materiais de ramais de galerias de águas pluviais;
- Limpeza e remoção de detritos e outros materiais de poços de visitas;
- Limpeza manual das margens e do leito de córregos com remoção dos materiais resultantes;
- Remoção do material excedente e restos de entulho, incluindo os detritos decorrentes do transbordamento do sistema de drenagem;
- Retirada de resíduos sólidos (lixo) existente na calha dos córregos, inclusive excesso de areia existente em determinados locais;
- Capinação e roçagem das vegetações existentes na calha e encosta, até o talude, dos córregos.

Após procederem a limpeza de bueiros e de córregos, os resíduos resultantes dessas atividades deverão ser descarregados até uma unidade de transferência indicada pela prefeitura ou diretamente no aterro sanitário, localizado no Distrito de São Joaquim.

#### **PLANEJAMENTO E PROGRAMAÇÃO DO SERVIÇO**

A programação para esse tipo de serviço se dará de acordo com a demanda da Prefeitura Municipal de Cachoeiro do Itapemirim, podendo ou não haver pontos fixos programados.

A princípio, não existem mapas e rotas pré-estabelecidas, visto que a demanda irá variar de acordo com a determinação da Prefeitura Municipal de Cachoeiro do Itapemirim.

### **DIMENSIONAMENTO EQUIPE E EQUIPAMENTOS**

A equipe que realizará este serviço será composta por 1 (um) líder de equipe, 02 (dois) operadores de roçadeira, 05 (cinco) ajudantes de serviços gerais e 01 (um) motorista de caminhão, tendo à disposição 01 (um) caminhão ¾ carroceria aberta com cabine suplementar para transporte de passageiros, 02 (duas) roçadeiras, além de ferramentas à disposição como: pás, enxadas, picaretas, vassouras, alavancas, carrinho de mão, chave de ralo e outros equipamentos e ferramentas necessárias.

Sempre que necessário, a formação das equipes de trabalho poderá sofrer alterações devido às particularidades e peculiaridades dos locais contemplados pelos serviços.

Além disso, visando a qualidade dos serviços, a CORPUS estará constantemente em atualização quanto a novas tecnologias disponíveis à otimização dos serviços prestados, e poderá alterar os equipamentos e/ou tecnologias empregadas nos serviços mediante aprovação da contratante.

## **12. Equipe para realização de serviços gerais de limpeza pública do interior**

### **DESCRIÇÃO DO SERVIÇO**

A Contratada, de acordo com uma programação prévia a ser fornecida pela fiscalização, deverá estar apta a atender a qualquer uma das situações previstas na gestão da manutenção da limpeza nos distritos de Soturno, Córrego dos Monos, Itaóca Pedra, Conduru, Pacotuba, Gironda, São Joaquim, entre outros distritos do município, quando deverá proceder a limpeza dos locais determinados pela Secretaria de Serviços Urbanos.

Esse tipo de serviço visa à flexibilidade de atividades que abrange, atendendo todas as demandas de serviços diversos, através de pessoal devidamente capacitado para o desempenho nessas funções.

Os serviços complementares correspondem a uma série de ações relacionadas aos serviços de limpeza urbana e ao manejo de resíduos sólidos, tais como: raspagem, capina, roçada, limpeza de valas a céu aberto, córregos, boca de lobo, limpeza de eventos públicos e limpeza dos locais onde se realizam feiras livres.

Por serem complementares, as atividades consideradas rotineiras são suscetíveis à flexibilização, fazendo com que os atendimentos ocorram na medida de suas necessidades.

### **PLANEJAMENTO E PROGRAMAÇÃO DO SERVIÇO**

A programação para esse tipo de serviço se dará de acordo com a demanda da Prefeitura Municipal de Cachoeiro do Itapemirim, podendo ou não haver pontos fixos programados.



A princípio, não existem mapas e rotas pré-estabelecidas, visto que a demanda irá variar de acordo com a determinação da Prefeitura Municipal de Cachoeiro do Itapemirim.

#### **DIMENSIONAMENTO EQUIPE E EQUIPAMENTOS**

As equipes que realizarão este serviço serão compostas por 1 (um) supervisor, 03 (três) operadores de roçadeira e 16 (dezesseis) ajudantes de serviços gerais, sendo distribuídos conforme Anexo XI – I “Equipe de serviços gerais de limpeza pública nos distritos”, tendo à disposição, 03 (três) roçadeiras, além de ferramentas à disposição como: pás, enxadas, vassouras, e outros equipamentos e ferramentas necessárias.

Sempre que necessário, a formação das equipes de trabalho poderá sofrer alterações devido às particularidades e peculiaridades dos locais contemplados pelos serviços.

Além disso, visando a qualidade dos serviços, a CORPUS estará constantemente em atualização quanto a novas tecnologias disponíveis à otimização dos serviços prestados, e poderá alterar os equipamentos e/ou tecnologias empregadas nos serviços mediante aprovação da contratante.

### **13. Equipamentos para remoção de resíduos especiais**

#### **DESCRIÇÃO DO SERVIÇO**

Esse tipo de serviço é baseado na remoção de montes de resíduos das mais diversas composições que não são removidos pela coleta regular. Esses são descartados clandestinamente em todos os tipos de área, propiciando a proliferação de vetores, impedindo o tráfego de veículos e pedestres e deteriorando a paisagem urbana.

Os resíduos resultantes deste serviço deverão ser transportados pelo próprio equipamento ou por outro sistema operacional indicado pela Contratada até uma unidade de transferência indicada pela contratante ou diretamente no aterro sanitário, localizado no Distrito de São Joaquim.

#### **PLANEJAMENTO E PROGRAMAÇÃO DO SERVIÇO**

A programação para esse tipo de serviço se dará de acordo com a demanda da Prefeitura Municipal de Cachoeiro do Itapemirim, podendo ou não haver pontos fixos programados.

A princípio, não existem mapas e rotas pré-estabelecidas, visto que a demanda irá variar de acordo com a determinação da Prefeitura Municipal de Cachoeiro do Itapemirim.

#### **DIMENSIONAMENTO EQUIPE E EQUIPAMENTOS**

As equipes que realizarão este serviço serão compostas por 01 (um) motorista de caminhão e 02 (dois) coletores de apoio, tendo à disposição 01 (um) caminhão basculante de 8 a 10 m<sup>3</sup>. Totalizando 05

(cinco) equipes e 01 (uma) pá carregadeira de rodas com 01 (um) operador de máquinas que dará suporte a esse tipo de serviço.

Sempre que necessário, a formação das equipes de trabalho poderá sofrer alterações devido às particularidades e peculiaridades dos locais contemplados pelos serviços.

Além disso, visando a qualidade dos serviços, a CORPUS estará constantemente em atualização quanto a novas tecnologias disponíveis à otimização dos serviços prestados, e poderá alterar os equipamentos e/ou tecnologias empregadas nos serviços mediante aprovação da contratante.

#### **14. Lavagem mecanizada de vias e logradouros públicos**

##### **DESCRIÇÃO DO SERVIÇO**

Compreende os serviços de lavagens de vias onde foram realizados os serviços gerais de limpeza pública, apoio a varrição mecanizada e a pintura mecanizada das vias e logradouros públicos do município. Este serviço realiza-se com jateamento de água com pressão suficiente para remoção total de possíveis resíduos não removidos pelos serviços aqui citados.

##### **PLANEJAMENTO E PROGRAMAÇÃO DO SERVIÇO**

As equipes de trabalho serão responsáveis pela manipulação das mangueiras para jateamento de água, tomando-se os devidos cuidados para que a água não atinja áreas indesejáveis, além de utilizarem ferramentas e materiais tensoativos para a remoção de resíduos impregnados.

As principais demandas desse tipo de serviço, são lavagem de ponto de ônibus, lavagem de praças, lavagem de quadra de escolas, ruas com grande quantidade de areia (ocasionado devido à chuva) e demandas diárias de ouvidoria via 156.

Caberá à Prefeitura a provisão, sem ônus para a CORPUS, da água necessária a ser utilizada pelos equipamentos, quando da execução destes serviços. A princípio, o local de abastecimento de água é na sede da BRK Ambiental, no bairro Ilha da Luz.

##### **DIMENSIONAMENTO EQUIPE E EQUIPAMENTOS**

A equipe que realizará este serviço será composta por 1 (um) motorista de caminhão e 01 (um) auxiliar de serviços gerais e 01 (um), tendo à disposição 01 (um) caminhão pipa com capacidade de 8.000 litros.

Sempre que necessário, a formação das equipes de trabalho poderá sofrer alterações devido às particularidades e peculiaridades dos locais contemplados pelos serviços.

Além disso, visando a qualidade dos serviços, a CORPUS estará constantemente em atualização quanto a novas tecnologias disponíveis à otimização dos serviços prestados, e poderá alterar os equipamentos e/ou tecnologias empregadas nos serviços mediante aprovação da contratante.

## 15. Pintura mecanizada de guias de vias e logradouros públicos

### DESCRIÇÃO DO SERVIÇO

Compreende a realização da pintura mecanizada de guias das vias pavimentadas com aplicação de tinta à base de água. A pintura de guias é um serviço complementar ao serviço de limpeza urbana e é realizada após a varrição e limpeza geral para dar um melhor acabamento aos serviços de limpeza pública, melhorando a segurança no trânsito, principalmente no período noturno. A logística de programação para definir empregabilidade da máquina, deverá ser flexibilizada e acordada entre a fiscalização e a contratada levando-se em conta a dinamização e eficiência dos serviços.

Na aplicação da pintura se existir qualquer sujeira que possa comprometer a qualidade do serviço, esta deverá ser removida antes da aplicação da pintura.

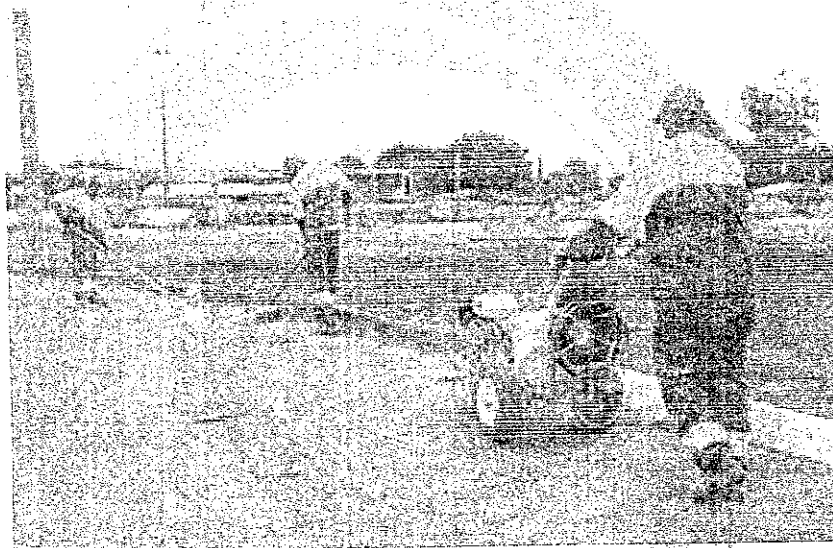


Figura 7 – Pintura Mecanizada de Vias e Logradouros (FONTE: acervo CORPUS)

### PLANEJAMENTO E PROGRAMAÇÃO DO SERVIÇO

A programação para esse tipo de serviço se dará de acordo com a demanda da Prefeitura Municipal de Cachoeiro do Itapemirim, podendo ou não haver pontos fixos programados.

A princípio, não existem mapas e rotas pré-estabelecidas, visto que a demanda irá variar de acordo com a determinação da Prefeitura Municipal de Cachoeiro do Itapemirim.

### DIMENSIONAMENTO EQUIPE E EQUIPAMENTOS

A equipe que realizará este serviço será composta por 1 (um) auxiliar de serviços gerais, tendo à disposição 01 (uma) máquina de pintura.

Sempre que necessário, a formação das equipes de trabalho poderá sofrer alterações devido às particularidades e peculiaridades dos locais contemplados pelos serviços.

Além disso, visando a qualidade dos serviços, a CORPUS estará constantemente em atualização quanto a novas tecnologias disponíveis à otimização dos serviços prestados, e poderá alterar os equipamentos e/ou tecnologias empregadas nos serviços mediante aprovação da contratante.

## **16. Fornecimento de Ônibus de transporte de pessoas em geral**

### **DESCRIÇÃO DO SERVIÇO**

Ônibus rodoviário para transporte de pessoas em geral com capacidade mínima de 40 lugares, para transporte das seguintes equipes: varrição manual de vias e logradouros públicos e equipes de Operações Especiais – Mutirões juntamente com seus insumos, ferramentas e equipamentos, dos serviços previstos neste plano de trabalho.

### **DIMENSIONAMENTO EQUIPE E EQUIPAMENTOS**

Para esse tipo de serviço, serão disponibilizados 03 (três) ônibus urbanos de transporte.

Além disso, visando a qualidade dos serviços, a CORPUS estará constantemente em atualização quanto a novas tecnologias disponíveis à otimização dos serviços prestados, e poderá alterar os equipamentos e/ou tecnologias empregadas nos serviços mediante aprovação da contratante.

## **17. Fornecimento Veículo de serviço tipo pick-up**

### **DESCRIÇÃO DO SERVIÇO**

Veículo de serviço, tipo pick-up, para uso do supervisor da equipe para realização de serviços gerais de limpeza pública do Interior, como transporte de pessoas, ferramentas e insumos. Desta forma sendo utilizado prioritariamente na equipe para realização de serviços gerais de limpeza pública do Interior. Porém desde que, previamente acordado com a Prefeitura Municipal, poderá ser deslocado para outros serviços, sendo explicitamente proibido o transporte de pessoas na caçamba do veículo.

### **DIMENSIONAMENTO EQUIPE E EQUIPAMENTOS**

Para esse tipo de serviço, será disponibilizado 01 (um) veículo do tipo pick-up.

Além disso, visando a qualidade dos serviços, a CORPUS estará constantemente em atualização quanto a novas tecnologias disponíveis à otimização dos serviços prestados, e poderá alterar os equipamentos e/ou tecnologias empregadas nos serviços mediante aprovação da contratante.

## 18. Fornecimento de Escavadeira hidráulica

### DESCRIÇÃO DO SERVIÇO

Este equipamento dará suporte ao serviço de limpeza de córregos. O objetivo da limpeza é retirar sedimentos e objetos, evitando assim prejuízo, material, econômico e social. Fazendo a limpeza dos taludes, dando a inclinação necessária ao talude (nas margens) para prevenir a erosão, recolhimento dos entulhos despejados de forma irregular no leito e caso necessário o rebaixamento da calha. Aumentando assim a vazão da água do local, evitando transtornos à população nos períodos chuvosos.

### DIMENSIONAMENTO EQUIPE E EQUIPAMENTOS

Para esse tipo de serviço, será disponibilizado 01 (uma) mini escavadeira hidráulica.

Além disso, visando a qualidade dos serviços, a CORPUS estará constantemente em atualização quanto a novas tecnologias disponíveis à otimização dos serviços prestados, e poderá alterar os equipamentos e/ou tecnologias empregadas nos serviços mediante aprovação da contratante.

## 19. Veículo de Fiscalização

### DESCRIÇÃO DO SERVIÇO

A fiscalização dos serviços prestados será realizada por fiscais designados pela Secretaria Municipal de Serviços Urbanos – SEMSUR, por meio de servidor nomeado por Portaria, a qual a contratada deverá permitir à fiscalização acesso aos seus depósitos, oficinas, garagens e outras dependências.

### DIMENSIONAMENTO EQUIPE E EQUIPAMENTOS

Serão disponibilizados 02 (dois) veículos do tipo pick-up para fiscalização do contrato.

Além disso, visando a qualidade dos serviços, a CORPUS estará constantemente em atualização quanto a novas tecnologias disponíveis à otimização dos serviços prestados, e poderá alterar os equipamentos e/ou tecnologias empregadas nos serviços mediante aprovação da contratante.

## 20. Rastreamento e monitoramento da frota operacional, caso previsto veículo no serviço

### DESCRIÇÃO DO SERVIÇO

A Corpus possui o sistema de rastreamento MIX Telematics como uma forma de gestão e acompanhamento de frotas, compreendendo um computador de bordo instalado nos veículos e uma aplicação com interface Web (Fleet Manager), que permite acesso às informações de gestão de frotas a qualquer hora e em qualquer lugar.

Através dessa ferramenta é possível realizar levantamentos de execução do serviço em comparação aos indicadores planejados para cada tipo de serviço. O sistema de rastreamento e monitoramento da frota operacional possibilita:

- Gestão de frota com identificação de condutores e tempo de direção;
- Controle no consumo de combustível da frota, contabilizando veículos com Rede CAN e semi eletrônicos;
- Gestão de tempo total de condução e controle de visitas a locais pré-definidos;
- Criação de cercas para diferenciação de limites de velocidade e visitas em locais;
- Gestão da jornada de trabalho (horas de condução, intervalos de descanso, inter jornada);
- Gravar e armazenar dados quando estiver fora da cobertura da rede (área de sombra);
- Reestabelecida a cobertura, os dados deverão ser atualizados no software;
- Alertar ao motorista quando estiver próximo a cometer um desvio e ao cometê-lo (sinal sonoro, bip, etc);
- Gestão automatizada do tempo de direção conforme Lei 13.103;
- Localização do veículo em tempo real para controle de utilização do patrimônio da empresa;
- Identificar e corrigir a condução inadequada;
- Monitorar os motoristas em relação ao seu desempenho anterior;
- Implementar treinamentos específicos para os motoristas;
- Desenvolver políticas de segurança personalizadas;

#### EQUIPAMENTOS

O sistema permite gerenciar as frotas em tempo real, em qualquer lugar do mundo utilizando a Internet. O computador de bordo utiliza um receptor GPS interno e um modem GSM/GPRS. Isto permite o monitoramento ativo de veículos e a recepção de notificações em tempo real de eventos definidos pelo usuário, bem como a configuração remota do computador de bordo e o download de dados.

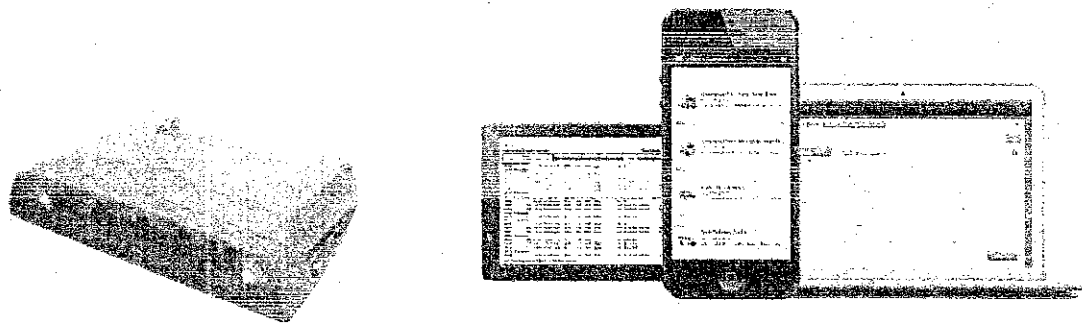


Figura 8 -- Sistema de rastreamento e monitoramento de frotas (FONTE: Mix Telematics)

Além disso, visando a qualidade dos serviços, a CORPUS estará constantemente em atualização quanto a novas tecnologias disponíveis à otimização dos serviços prestados, e poderá alterar os equipamentos e/ou tecnologias empregadas nos serviços mediante aprovação da contratante.

**21. Plano para disponibilização online do monitoramento da frota, nos equipamentos da fiscalização na sede da Secretaria de Serviços Urbanos, bem como no site da PMCI**

**DESCRIÇÃO DO SERVIÇO**

A Corpus possui o sistema de rastreamento MiX Telematics como uma forma de gestão e acompanhamento de frotas, compreendendo um computador de bordo instalado nos veículos e uma aplicação com interface Web (Fleet Manager), que permite acesso às informações de gestão de frotas a qualquer hora e em qualquer lugar pela Secretaria de Serviços Urbanos.

**22. Programação de manutenção preventiva e corretiva de veículos e equipamentos**

**DESCRIÇÃO DO SERVIÇO**

A manutenção preventiva será realizada de maneira periódica e planejada com base em um cronograma e/ou indicador de funcionamento do equipamento, normalmente por horas de funcionamento (ANEXO XI), baseado na programação do manual de usuário de cada modelo de veículo. Tem como objetivo impedir possíveis falhas e/ou quebras de peças, equipamentos e veículos.

Dentre as ações que podem contribuir manutenção preventiva destacam-se o cronograma de manutenção por horas de funcionamento do equipamento e os processos de inspeção/lubrificação dos veículos após execução da escala de lavagem (ANEXO XII).

Por se tratar de uma manutenção programada, evita possíveis problemas de disponibilidade de frotas, além de evitar manutenções corretivas.

A manutenção corretiva consiste na correção imediata de problemas que inviabilizam o bom funcionamento dos veículos. Deste modo, um mecânico ficará disponível na base para eventuais necessidades de conserto ou serão encaminhados para oficinas externas da Corpus, para reparos específicos como: conserto de vidros e portas, sistema elétrico, recapeamento de pneus, etc.



Além disso, visando a qualidade dos serviços, a CORPUS estará constantemente em atualização quanto a novas tecnologias disponíveis à otimização dos serviços prestados, e poderá alterar os equipamentos e/ou tecnologias empregadas nos serviços mediante aprovação da contratante.

### **23. Programação de socorro mecânico e plano de reposição/substituição de veículos e equipamentos**

#### **DESCRIÇÃO DO SERVIÇO**

Sempre haverá um funcionário da Corpus de plantão para eventuais solicitações de socorro mecânico. Esse serviço é realizado de acordo com a demanda, podendo a Corpus possuir contratos firmados juntamente com o serviço de guincho.

Além disso, visando a qualidade dos serviços, a CORPUS estará constantemente em atualização quanto a novas tecnologias disponíveis à otimização dos serviços prestados, e poderá alterar os equipamentos e/ou tecnologias empregadas nos serviços mediante aprovação da contratante.





**ANEXO I – Agenda Coleta Domiciliar**

TURNO	CAMINHÃO	AGENDA DA SEMANA						
		SEG	TER	QUA	QUI	SEX	SAB	DOM
DIURNO	1	02D	01D	02D	01D	02D	01D	
	2	04D	03D	04D	03D	04D	03D	
	3	06D	05D	06D	05D	06D	05D	
	4	10D	07D	10D	07D	10D	07D	
	5	58D (5h)	26D		27D		28D	
	6	29D	30D	08D	32D	08D		
	7 (Agilix)	32D	31D	31D	32D	33D	34D	
	8	32D	33D	32D	33D	32D	33D	40D

TURNO	CAMINHÃO	AGENDA DA SEMANA						
		SEG	TER	QUA	QUI	SEX	SAB	DOM
NOTURNO	1	14N	15N	14N	15N	14N	15N	
	2	16N	17N	16N	17N	16N	17N	
	3	19N	19N	18N	19N	18N	19N	
	4	20N	21N	20N	21N	20N	21N	
	5	22N	23N	22N	23N	22N	23N	
	6	24N	25N	24N	25N	24N	25N	

**ANEXO III – Relação de Bairros por Setor de Coleta**

Relação de Setores por Bairros		
Setor	Frequência	Bairro
10D	Seg, qua e sex	Distrito Córrego dos Monos
10D	Seg, qua e sex	Rui Pinto Bandeira
10D	Seg, qua e sex	Boa Vista
08D	Seg, qua e sex	Aeroporto
22N	Seg, qua e sex	Marbrasa
06D	Seg, qua e sex	São Lucas
06D	Seg, qua e sex	Boa Esperança
06D	Seg, qua e sex	Monte Cristo
06D	Seg, qua e sex	Alto Monte Cristo
04D e 06D	Seg, qua e sex	Jardim Itapemirim
24N	Seg, qua e sex	Waldir Furtado Amorim (BNH de baixo)
08D	Seg, qua e sex	Luiz Tinoco da Fonseca (BNH de cima)
02D	Seg, qua e sex	Coramara
02D e 08D	Seg, qua e sex	Central Parque
08D	Seg, qua e sex	Bairro próx Club Cachoeiro Acqua Center
22N	Seg, qua e sex	Caíçara
22N	Seg, qua e sex	Agostinho Simonato
04D	Seg, qua e sex	Gilson Carone
22N	Seg, qua e sex	Parque das Laranjeiras
04D	Seg, qua e sex	Jardim América
04D	Seg, qua e sex	IBC
20N	Seg, qua e sex	São Francisco de Assis
07D	Ter, qui e sáb	Zumbi
20N	Seg, qua e sex	Estelita Coelho Martins
20N	Seg, qua e sex	Santo Antônio
02D	Seg, qua e sex	Elpídio Volpini
02D	Seg, qua e sex	Teixeira Leite
18N	Seg, qua e sex	Vila Rica
20N	Seg, qua e sex	Otton Marins
20N	Seg, qua e sex	Nova Brasília
18N	Seg, qua e sex	Maria Ortiz
05D	Ter, qui e sáb	Campo Leopoldina
07D	Ter, qui e sáb	Basileia
23N	Ter, qui e sáb	Recanto
05D	Ter, qui e sáb	Paraíso
05D	Ter, qui e sáb	Amarelo
14N	Seg, qua e sex	Gilberto Machado
14N	Seg, qua e sex	Sumaré
05D	Ter, qui e sáb	São Geraldo
05D	Ter, qui e sáb	Alto Amarelo
03D	Ter, qui e sáb	Monte Belo

**ANEXO IV - Cronograma Semanal Coleta Seletiva**

**Segunda-Feira**

BAIRRO	PONTOS DE COLETA	ENDEREÇO	OBSERVAÇÃO	MOTORISTA
PARAÍSO	PORTA A PORTA	TODAS AS RUAS		EMPRESA
	PEV	R. Rodrigues Alves	Na Pracinha/Quadra	EMPRESA
	HORTI FRUIT FASSARELA - EMPRESA	R. Euclides da Cunha	99972-1958	PREFEITURA
SÃO GERALDO	EMEB PEDRO NOLASCO	R. Edmundo dos Santos	3521-6520	EMPRESA
	EMEB VALDY FREITAS	R. João Fassarella	3517-9664 / 3522-5266	EMPRESA
	PORTA A PORTA	TODAS AS RUAS		EMPRESA
	PEV	R. João Sasso	Prx. ao CMU	EMPRESA
	EMEB JENNY GUÁRDIA	R. João Sasso	3522-8405 / 3517-0113	EMPRESA
MONTE BELO	BAR HORA EXTRA	R. João Sasso	Prox. CMUJ	EMPRESA
	EMEB IRMÃ MARGARIDA	R. Leonardo Melo da Silva	3518-5890	EMPRESA
ALTO UNIÃO	EMEB MONTEIRO LOBATO	R. Emílio Coelho da Rocha	3522-8238 / 3521-8232	EMPRESA
	EMEB MARIA DAS NEVES	R. José Nunes Sobrinho	3522-8045 / 3521-1803	EMPRESA
SAFRA	PETRUS MINERAÇÃO - EMPRESA	Estrada da Tijuca	3531-1400 / 98816-0923	EMPRESA
	VITÓRIA DIESEL - EMPRESA	Rod. Eng. Fabiano Vivacqua	2101-2380	EMPRESA
ARARIGUABA	OLLEN INTERNATIONAL - EMPRESA	Rod. Eng. Fabiano Vivacqua		EMPRESA
	EMEB SATURNINO RANGEL	R. Sebastião Castilho	99971-9009 (Leticia)	EMPRESA
BELA VISTA	PEV	R. Amâncio Silva	Ao lado do Superm. Calvi	EMPRESA
	EMEB CARIM TANURE	R. Alfredo Martins Amaral	99888-2307	EMPRESA
BAIMINAS	PEV	R. Olívia das Dores Rodrigues	No ponto final	EMPRESA
	EMEB OSWALDO MACHADO	R. Dr. Deolindo	3522-8286 / 3521-8088	EMPRESA
AMARAL	PEV	R. Prof. Gilceu Machado	Na pracinha	EMPRESA
	EMEB ZENI PIRES	R. Cel. Lincon Vieira Rezende	3522-8291 / 3521-7720	EMPRESA
SÃO JOAQUIM	EMEB M <sup>o</sup> DAS GRAÇAS FELIPPE	Avenida Principal	3511-6010	EMPRESA

**Terça-Feira**

BAIRRO	PONTOS DE COLETA	ENDEREÇO	OBSERVAÇÃO	MOTORISTA
CORAMARA	EMEB PROF. DEUSDEDIT BATISTA	R. Corinta Gomes da Silva	3526-8635 / 3521-9352	EMPRESA
	CEASA-ES - EMPRESA	Rod. Mauro Miranda Madureira	3521-9070	EMPRESA
	MAGNUS MOTEL - EMPRESA	Rod. Mauro Miranda Madureira	3511-1525	EMPRESA
CENTRAL PARQUE	BRK - EMPRESA	Rod. Mauro Miranda Madureira	2101-3384	EMPRESA
	PEV	R. Corinta Gomes da Silva	Prx. a EMEB Deusdedit Batista	EMPRESA
	ELROMA - EMPRESA	Rod. Mauro Miranda Madureira	Em frente a Topázio Granitos	EMPRESA
GILSON CARONE	EMEB PADRE GINO ZATELLI	R. Geraldo Ambrósio	3526-8747 / 3521-8584	EMPRESA
	EMEB DR <sup>o</sup> RITA DE CÁSSIA	R. Marcionílio Alves	3526-8841 / 3526-8164	EMPRESA
	PEV	Av. Theodorico de A. Ferrazo	No Resid. Otílio Roncete	EMPRESA
VALÃO	PEV	Av. Theodorico de A. Ferrazo	Prx. ao Supermercado Carone	EMPRESA
	EMEB MARIA DAS DORES	R. Euclides Baptista Gomes	3522-8557 / 3517-0187	EMPRESA
	EMEB ELÍSIO CORTES IMPERIAL	R. Miguel Dias Jacques	3522-8898 / 3521-8112	EMPRESA
TEIXEIRA LEITE	CAPEL PEÇAS - EMPRESA	Rod. Mauro Miranda Madureira	3511-3896	EMPRESA
	DISTRIB. EMANUEL - EMPRESA	Rod. Mauro Miranda Madureira	Ao lado do Posto Guandu 99942-9191 (Vanessa)	EMPRESA
	PEV	R. Maurílio Correa	Prx. a EMEB Elísio C. I.	EMPRESA
ILHA DA LUZ	EMEB MÁRIO AUGUSTO ROCHA	R. Maurílio Coelho	3522-8120 / 3511-2100	EMPRESA
	PEV	R. Samuel Levi	Ao lado da Cachoeira Pneus	EMPRESA
	BRK - EMPRESA	Praça Alvim Silveira	2101-3384	EMPRESA
VILA RICA	EMEB ANÍSIO RAMOS	R. Antônio Pedro Carleto	3155-5395 / 3518-0477	EMPRESA
	PET SHOP - EMPRESA	Av. N. S. da Consolação		EMPRESA
	PEV	R. Gen. Ozares de A. Freitas	No pracinha	PREFEITURA
OTTO MARINS	APRISCO REI DAVI	R. Acácio Dutra de Oliveira	Casa com portão branco 3522-2417 (Leonardo)	PREFEITURA
	EMEB ALAIR TURBAY BAIÃO	R. Mileto Louzada	3521-2262	EMPRESA
	EMEB JULIETA DEPS TALLON	R. Oswaldo Malfacini	3522-8444 / 3521-5912	EMPRESA
ZUMBÍ	EMEB NORMÍLIA DA CUNHA	R. Louival da Silva	3521-9956 / 3517-0161	EMPRESA
	EMEB PROF <sup>o</sup> IDALINA DA CUNHA	R. Edith Santana Machado	3522-8595	EMPRESA
	EMEB GOVERNADOR EURICO	R. Waldemir Simões	3522-8150 / 3517-0019	EMPRESA
PARQUE LARANJEIRAS	EMEB PR <sup>o</sup> LUCILLA ARAÚJO	R. Maria Rosa Brum de Matos	3526-8684 / 3521-8468	EMPRESA
	PEV	R. Paulina Simonato	Prx. a antiga creche	EMPRESA
	EMEB N. SENHORA DAS GRAÇAS	R. Regina Piassarolo	3526-8621 / 3521-9360	EMPRESA
AGOSTINHO SIMONATO	PEV	R. Santino Samuel de Aguiar	3526-8719 / 3521-8464	EMPRESA
	EMEB SÃO FRANC. DE ASSIS	R. Bricio Mesquita	Em frente ao Posto de Saúde	EMPRESA
	PEV	TODAS AS RUAS		EMPRESA
SÃO FRANCISCO DE ASSIS	PEV	R. Nélio Boreli	Em Frente Ginásio de Esportes	EMPRESA
	PORTA A PORTA			EMPRESA
MARIA ORTIZ	PEV			EMPRESA
SANTO ANTÔNIO				EMPRESA
NOVA BRASÍLIA				EMPRESA

Quarta-Feira

BAIRRO	PONTOS DE COLETA	ENDEREÇO	OBSERVAÇÃO	MOTORISTA
	PORTA A PORTA	TODAS AS RUAS		EMPRESA
GILBERTO MACHADO	TODOVÁRIA - EMPRESA	Av. Franc. Lacerda de Aguiar	5521-5755 / 99909-4872 (Adriano)	EMPRESA
	PEV	R. Praça Portinari	Pç. dos Macacos - Molinas	EMPRESA
	PEV	Av. Cristiano Dias Lopes	Pç. Subida Jaraguá	EMPRESA
	SEMAD - PMCI	Av. Ibrahim Antonio Seder	3155-5382	EMPRESA
	UNIMED - EMPRESA	Praça Gilberto Machado	2101-4200	EMPRESA
	UNIMED ADMINISTRATIVO - EMP.	Av. Franc. Lacerda de Aguiar	99252-5154 (Gustavo)	PREFEITURA
	ED. TERRAZZI VERDI	R. Papa João XXIII	Pç. dos Macacos - Sebastião	EMPRESA
	ED. SAVEIRO	R. Geralda Furtado Oliveira	99885-4111	EMPRESA
	ED. ESCUNA	R. São Paulo		EMPRESA
	ED. GOMES KALE	R. Anelácio Braga	Depos. da Boreazy	EMPRESA
	ED. VELEIROS	Av. Cristiano Dias Lopes		EMPRESA
	ED. LA CORUNA	Av Cristiano Dias Lopes		EMPRESA
	ED. VENEZA	RUA PROFESSOR DOMINGOS, 80	Bairro: Independência	EMPRESA
	ED. AÇUCENA	Av. Cristiano Dias Lopes		EMPRESA
	COND. HUPPER HILL	R. Mano Augusto de Moraes		EMPRESA
	COND. MONTE BIANCO	R. Juarez Teixeira		EMPRESA
	ED. PORTINARI	R. Papa João XXIII		EMPRESA
	ED. BELLA VUE	R. Konrad Adenauer		EMPRESA
	ED. GALEÃO	R. Konrad Adenauer	99982-6142 / 3015-7999 (Valter)	EMPRESA
	MONTANHA RESIDENCIAL	R. Clarice Toledo de Carvalho		EMPRESA
ED. PORTO FINO	Av. Cristiano Dias Lopes		EMPRESA	
ED. FLAMBOYANT	Av. Cristiano Dias Lopes	99885-4291 (Wellington)	EMPRESA	
PEV	Praça Jorge Meneguelli	Prx. Padaria Brasil	EMPRESA	
PORTA A PORTA	TODAS AS RUAS		EMPRESA	
AMARELO	RESIDÊNCIA GISELLE SOBROSA	R. Dr. Justino Hemerly, nº 79	99222-9296 (Giselle)	EMPRESA
PEV	R. Dr. Justino Hemerly	Lateral da Pç. de AMOBAM	EMPRESA	
ALTO AMARELO	STILLUS ALUMINIO - EMPRESA	R. Costa Pereira	3521-7480	EMPRESA
EMEB VIRGÍNIA ATHAYDE COELHO	R. Cel Jarbas Athayde Coelho	3522-8166 / 3517-0184	EMPRESA	
PORTA A PORTA	TODAS AS RUAS		EMPRESA	
CAMPO LEOPOLDINA	PEV	R. Laudelina Louzada	Ao lado do Colégio IPE	EMPRESA
IFE - ESCOLA PARTICULAR	R. Laudelina Louzada	3522-1071	EMPRESA	
PEV	Av. Aristides Campos	Prx. a Selita	EMPRESA	
BASILÉIA	PEV	R. Dr. Justino Hemerly	Na praçinha	EMPRESA
EMEB MARIA TEREZA MELO	R. Pedro Estellita Herkenhoff	3522-8047 / 3521-7968	EMPRESA	
PEV	R. João de Deus Madureira	Na Praça Roberto Carlos	EMPRESA	
EMEB OSCAR MONTENEGRO	R. Aníbal Lourenço de Silva	3522-8599 / 3511-1540	EMPRESA	
PEV	R. 25 de março	Na Pç. Jerônimo Monteiro	EMPRESA	
PEV	R. Dr. Raulino de Oliveira	Prx. a Santa casa	EMPRESA	
GUAPA TAQUERIA - EMPRESA	Av. Pinheiro Junior	Restaurante Mexicano	PREFEITURA	
SÉC. MUN. DA FAZENDA - PMCI	R. 25 de Março	Em frente ao Shop. Cach.	EMPRESA	
PEV	Av. Beira Rio	Em baixo da ponte de ferro	EMPRESA	
CENTRO	GABINETE DO PREFEITO - PMCI	R. 25 de Março	Pç. Jerônimo Monteiro	EMPRESA
IPACI - PMCI	R. Ibrahim Antonio Seder	Em frente ao Ciac 99959-9354 (Evelyn)	PREFEITURA	
ED. JOÃO VENTURIM FILHO	R. 25 de março	99885-0664 (Fernanda)	EMPRESA	
CLÍNICA CEMES	R. Dr José Paes Barreto	Em frente ao CIAC 3522-3790 (Débora)	EMPRESA	
GALERIA ELMO	R. Siqueira Uma		PREFEITURA	
QUANDU	CONDOMÍNIO BEIRA RIO	Av. Beira Rio	Prx. a Polícia Militar	PREFEITURA
LBY - INSTITUIÇÃO	R. Padre Melo	99916-1070	PREFEITURA	
PEV	R. Araraquara	Prx. ao Liceu	EMPRESA	
ED. SAN MARINO	R. Ubaldo Caetano Gonçalves	Lateral do Fórum	EMPRESA	
PEV	R. Agripino de Oliveira	Por cima do Tiro de Guerra	EMPRESA	
ED. ADÉLIA PAZINE FÍORIO	R. Rodolfo Fiorio	Lateral do NIP	EMPRESA	
MADEIREIRA JOSÉ FÍORIO - EMP.	R. Nilo Pecanha		EMPRESA	
ED. MARSELHA	R. Professor Domingos	3522-4965	EMPRESA	
CONJUNTO ATILA VIVACQUA	R. Seabra Muniz	99986-8806 (Getúlio)	EMPRESA	
CONDOMÍNIO INDEPENDÊNCIA	R. Professor Domingos	Luciana, Letícia e Thiago	EMPRESA	
ED. MONTE CASTELO	R. Siqueira Campos	99985-1506 (Nélio)	EMPRESA	
MUTANTES - EMPRESA	R. Rua Moreira	99945-1218	EMPRESA	
ED. JOÃO SANTOS FILHO	R. Padre Melo	98114-1907 (Robin)	PREFEITURA	
PEV	Rua Decodoro da Fonseca	Ao lado da Matriz Velha 99915-7570 (Mara)	PREFEITURA	
PEV	Rua Moreira	Ao lado da Antiga Delegacia	EMPRESA	
CEEJA-CI - PCMI	R. Rua Moreira	Praça do Cristo Rei	EMPRESA	
ED. GALEÃO	R. Genário Ribeiro	No prédio da SEME	EMPRESA	
PEV	R. João Santana	3015-7999 (Valter)	EMPRESA	
SUMARÉ		R. João Santana	EMPRESA	
			EMPRESA	

**Quinta-Feira**

BAIRRO	PONTOS DE COLETA	ENDEREÇO	OBSERVAÇÃO	MOTORISTA
SÃO JOAQUIM	EMEB MARIA DAS GRAÇAS	Avenida Principal		EMPRESA
	FDCI - FACULDADE DIREITO	Rod. Eng. Fabiano Vivacqua	2101-0323	EMPRESA
MORRO GRANDE	CETEM - INSTITUIÇÃO	Rod. ES 482	3511-8937	EMPRESA
	IFES	Rod. ES 482	3526-9000	EMPRESA
	CECAPEB - INSTITUIÇÃO	Rod. Eng. Fabiano Vivacqua	3521-3938	EMPRESA
	PORTA A PORTA	TODAS AS RUAS		EMPRESA
BNH	FÁBRICA DE SANDÁLIAS - EMPRESA	R. Aristoteles Menicucci	3526-7988	EMPRESA
	EMEB WALDIR FURTADO	Av. Raul Nassar	3526-8805	EMPRESA
	EMEB PEDRO ESTELITA	R. Pedro Vargas	3522-8047	EMPRESA
	PEV	R. Manoel Fonseca	Pracinha BNH de Baixo	EMPRESA
	PEV	R. Átila de Almeida Miranda	Pracinha BNH de Cima	EMPRESA
AEROPORTO	EMEB MARIA SILOTI	Prç. Adrião Coelho S. Filho	3526-8910	EMPRESA
	PEV	R. João Batista Calegário	No Ferração	EMPRESA
	VIAÇÃO FLECHA BRANCA - EMPRESA	R. Fioravante Cypriano	3526-5210	PREFEITURA
BOA VISTA	EMEB PROFª JEFFERSON MAGALHÃES	R. Rua Projetada	3526-8764	EMPRESA
	COMERCIAL PEREIRA - EMPRESA	R. Nicanor Batista	3521-2440	EMPRESA
CÓRREGO DOS MONOS	PEV	R. João Pancini	Ponto de Ônibus	
	EMEB LUIZ MARQUES PINTO	R. Alfredo Seco	33517-7101	EMPRESA
	NJ COELHO - EMPRESA	Rua Principal	3511-4095	EMPRESA
SÃO LUCAS	EMEB THEREZA DE AVELAR	R. José Ribeiro Avelar	3511-9078	EMPRESA
	ENGELMIG - EMPRESA	Av. Leopoldina Smarzo	3521-8803	EMPRESA
ALTO MONTE CRISTO	PEV	R. Maria Firmino Santana	Em frente Igreja Católica	EMPRESA
	EMEB PROFª ARIETE MOULIN	R. José Moreira Filho	3526-8726	EMPRESA
	EMEB PROFª CELY SANTOS CRÁS	R. Eulina Jaccoud de Andrade	3526-8849	EMPRESA
JARDIM ITAPEMIRIM	EMEB MARIA DAS VITÓRIAS	R. José Barbosa de Sá	99987-4242 (Marineis)	EMPRESA
	CRAS - PMCI	R. Aryo Sardemberg	99969-5820 (Rosiane)	EMPRESA
	EMEB GALDINO THEODORO	R. Vicenzo Tedesco	3522-8295	EMPRESA
	EMEB LIONS FRADE E A FREIRA	R. Godofredo Adversi	3526-8688	EMPRESA
IBC	SPELLUNCA MUSIC - EMPRESA/BAR	Av. Domingos Alcino Daldato	99222-6618 (Mateus)	PREFEITURA
	PEV	R. Dep. Raimundo Andrade	Prç. do Hiper Lanchão	EMPRESA
BOA ESPERANÇA	EMEB REVERENDO JADER	Av. Domingos Alcino Daldato	3526-8824	EMPRESA
	EMEB PROFª THEREZA VALLIATE	R. Manoel Felipe Sobrinho	3526-8765	EMPRESA
MONTE CRISTO	FIXE ETIQUETAS - EMPRESA	R. Aryo Sardemberg	3522-6641 (Lais)	EMPRESA
	PEV	R. Antônio Rodrigues	Prç. da R. Godofredo Adversi	EMPRESA